



FR Mode d'emploi pages 1 à 8
Original

Table des matières

1 A propos de ce document
 1.1 Fonction 1
 1.2 Groupe cible: personnel spécialisé autorisé 1
 1.3 Symboles utilisés 1
 1.4 Consignes de sécurité générales 1
 1.5 Avertissement en cas de mauvaise utilisation 1
 1.6 Clause de non-responsabilité 1

2 Description du produit
 2.1 Exemple de commande 1
 2.2 Versions spéciales 2
 2.3 Destination et emploi 2

3 Montage
 3.1 Instructions de montage générales 2
 3.2 Représentation des variantes 2
 3.3 Dimensions 3
 3.4 Procédure de montage 4

4 Annexe
 4.1 Check-list pour la mise en service 8

1. A propos de ce document

1.1 Fonction

Le présent mode d'emploi contient les informations nécessaires au montage, à la mise en service, au fonctionnement sûr ainsi qu'au démontage de l'appareil. Il est important de conserver ce mode d'emploi comme partie intégrante du produit, accessible et lisible à tout moment.

1.2 Groupe cible: personnel spécialisé autorisé

Uniquement du personnel qualifié, spécialisé et habilité par l'exploitant de l'installation est autorisé à effectuer les instructions de ce mode d'emploi.

N'installez et ne mettez en service l'appareil que si vous avez lu et compris le mode d'emploi et si vous êtes familiarisé avec les prescriptions en vigueur en matière de sécurité du travail et de prévention des accidents.

Le choix, le montage et l'intégration correcte des appareils dans les circuits contrôle commande relèvent de la compétence du fabricant de la machine. Pour faire ainsi, il doit avoir une connaissance approfondie des lois et normes applicables en vigueur.

1.3 Symboles utilisés



Informations, remarques:

En suivant ce symbole, vous trouverez des informations complémentaires très utiles.



Attention: Le non-respect de cette recommandation peut entraîner des pannes ou des défauts de fonctionnement.

Avertissement: Le non-respect de cette consigne peut entraîner des blessures physiques et des dommages à la machine.

1.4 Consignes de sécurité générales

Les consignes de sécurité de ce mode d'emploi, les standards d'installation spécifiques du pays concerné ainsi que les dispositions de sécurité et les règles de prévention d'accidents sont à observer.



Pour toute autre information technique, veuillez vous référer aux catalogues Schmersal ou à notre catalogue en ligne products.schmersal.com.

Les caractéristiques et recommandations figurant dans ce document sont exclusivement données à titre d'information et sans engagement contractuel de notre part.

Aucun risque résiduel affectant la sécurité n'est connu, si les consignes de sécurité ainsi que les instructions de montage, de mise en service, de fonctionnement et d'entretien de ce mode d'emploi ont été respectés.

1.5 Avertissement en cas de mauvaise utilisation



En cas d'emploi non-conforme, non-approprié ou en cas de manipulations frauduleuses, l'utilisation de l'appareil est susceptible d'entraîner des dommages pour l'homme ou la machine.

1.6 Clause de non-responsabilité

Nous déclinons toute responsabilité en cas de montage erroné ou de non-observation des instructions de ce mode d'emploi. Nous déclinons également les dommages en cas d'utilisation de pièces détachées ou d'accessoires non-autorisées par le fabricant.

Pour des raisons de sécurité, il est strictement interdit de transformer ou modifier un dispositif de sécurité de sa propre initiative. Le fabricant ne peut être tenu responsable des dommages qui en découleraient.

2. Description du produit

2.1 Exemple de commande

Ce mode d'emploi est valable pour les variantes suivantes:

AZ/AZM201-B40-①TA②③

N°	Option	Description de l'article
①	L R	Porte avec charnière à gauche Porte avec charnière à droite
②	G1 G2	avec poignée avec bouton rotatif
③	P1 P20 P25	avec déverrouillage de secours avec déverrouillage de secours métallique avec déverrouillage de secours par poignée rotative encastrée



L'actionneur AZ/AZM201-B40 convient uniquement pour les appareils des séries AZ/AZM201.



La fonction de sécurité et donc la conformité avec la Directive Machines de l'ensemble du système est uniquement conservée si le montage est fait correctement selon les descriptions de ce mode d'emploi.

2.2 Versions spéciales

Pour les versions spéciales, qui ne sont pas reprises dans l'exemple de commande sous 2.1 les indications de ce mode d'emploi s'appliquent dans la mesure où ces modèles concordent avec les versions de série.

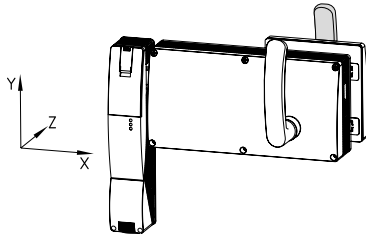
2.3 Destination et emploi

En liaison avec l'interverrouillage ou l'interrupteur de sécurité, l'actionneur convient pour les protecteurs pivotants et coulissants, plus particulièrement pour les protecteurs avec butée avec feuillure chevauchante. Le protecteur peut être ouvert et fermé par l'extérieur en tournant la poignée.

L'actionneur est rétracté par un ressort situé dans l'actionneur. L'actionneur avec déverrouillage de secours sert à l'ouverture du protecteur à partir de la zone dangereuse. Le protecteur peut être ouvert immédiatement à partir de la zone dangereuse en actionnant le déverrouillage de secours; il n'est pas nécessaire de débloquent avant l'interverrouillage de sécurité. Il est impossible de verrouiller le protecteur de l'intérieur.

Jeu de l'actionneur

- X = ± 1,5 mm
- Y = ± 5,0 mm
- Z = ± 1,0 mm



3. Montage

3.1 Instructions de montage générales



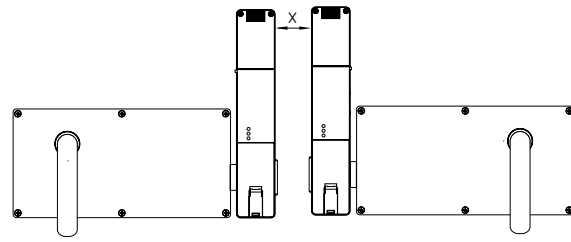
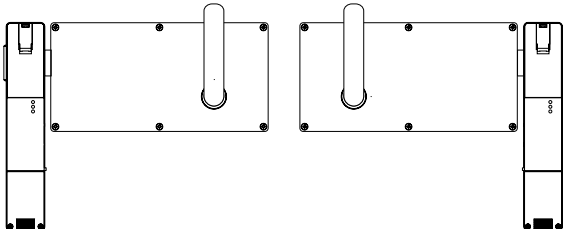
Le montage est à effectuer uniquement par du personnel compétent et qualifié.

Distance minimale X entre deux appareils: 100 mm

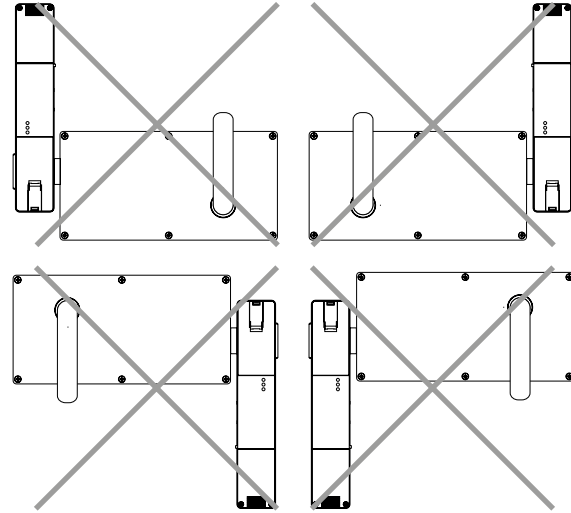
Pour des raisons d'ergonomie, une position verticale de la poignée est recommandée en état fermé.

Dispositions de montage autorisées

L' actionneur AZ/AZM201-B40 doit être monté avec 4 vis sur une surface plane.



Dispositions de montage non-autorisées



3.2 Représentation des variantes

Avec déverrouillage de secours	Porte avec charnière à droite	
	Porte avec charnière à gauche	
Sans déverrouillage de secours	Porte avec charnière à droite	
	Porte avec charnière à gauche	



Le rayon minimal de la porte est de 400 mm.

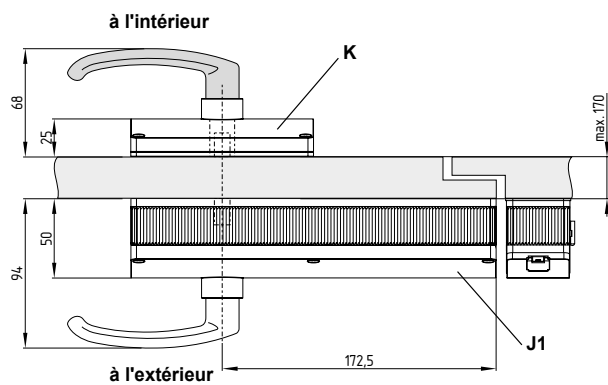
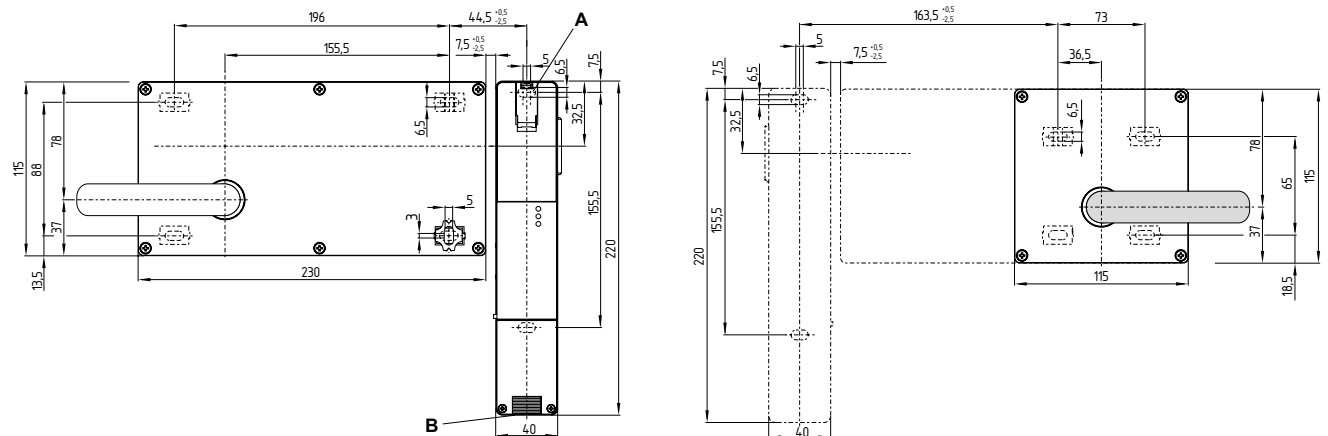
Assomptions:

- Profilé de 40 mm
- Distance entre l'interverrouillage de sécurité et l'actionneur: 7,5 mm
- Utilisation d'une charnière ordinaire pour les profils 40 mm

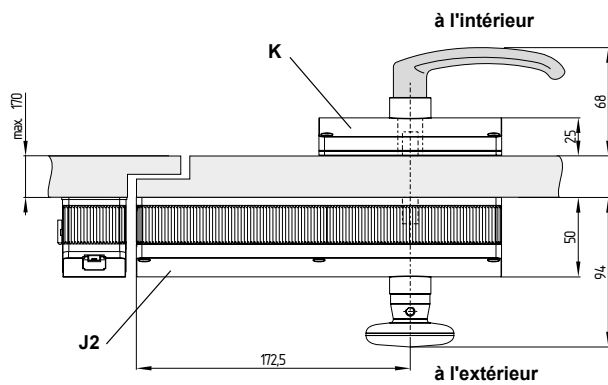
3.3 Dimensions

Toutes les dimensions sont indiquées en mm.

AZ/AZM201 avec actionneur G1 et déverrouillage de secours P1



AZ/AZM201 avec actionneur G2 et déverrouillage de secours P1

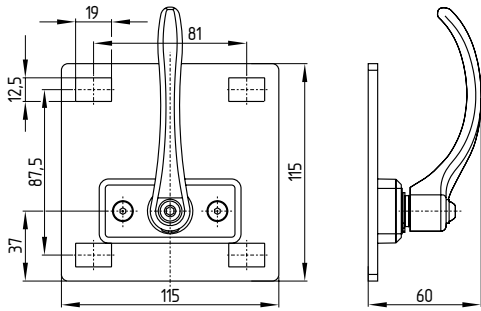


Légende

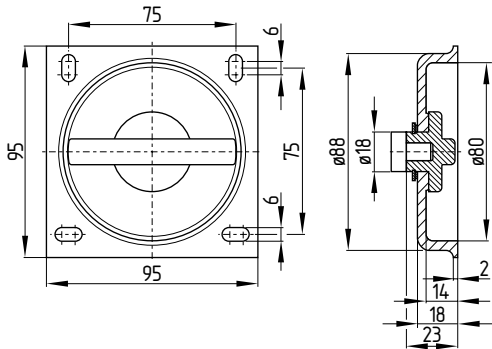
- A = déverrouillage manuel
- B = Entrée de câble M20 x 1,5
- J1 = Actionneur avec poignée G1
- J2 = Actionneur avec poignée G2
- K = Déverrouillage de secours P1

Les versions de déverrouillages de secours suivantes peuvent être utilisées à la place des versions P1:

Déverrouillage de secours (métallique) P20



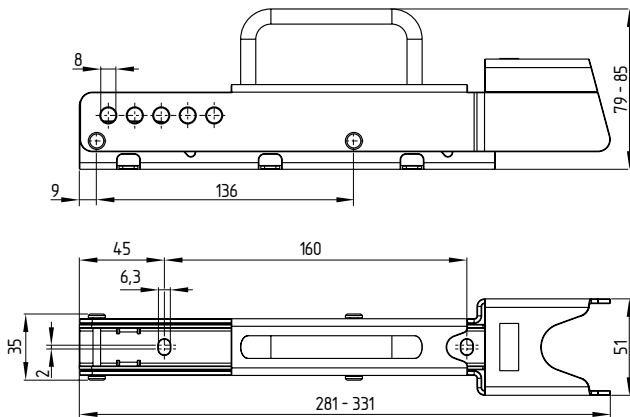
Déverrouillage de secours avec poignée encastée P25



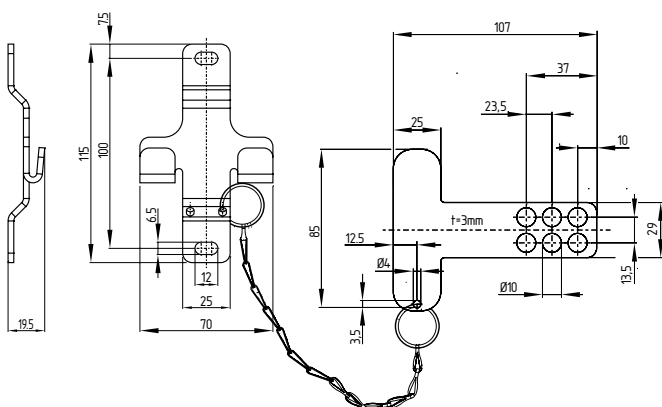
Accessoires

En option, les dispositifs de consignation SZ 200 et SZ 200-1 sont disponibles comme accessoires.

Dispositif de consignation SZ 200



Dispositif de consignation SZ 200-1



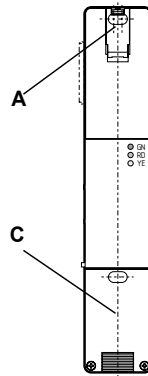
3.4 Procédure de montage

Etape 1

Pour libérer les trous de montage: dévisser le couvercle **C** de la chambre de raccordement et ouvrir le couvercle **A** du déverrouillage manuel

A observer:

- Actionner le déverrouillage manuel (sous le clapet) au moyen de la clé triangulaire (comprise dans la livraison)

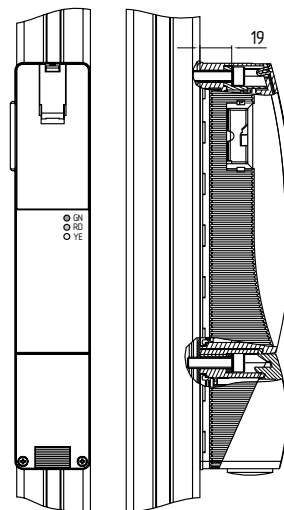


Etape 2

Monter le boîtier du dispositif de sécurité AZ/AZM 201 de façon noyée au poteau de porte.

A observer:

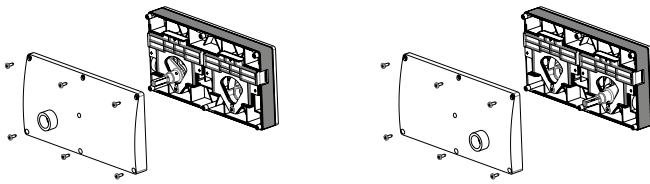
- Vis: M6
- Couple de serrage maximal du dispositif de commutation de sécurité = 8 Nm, des vis du couvercle = 0,7...1 Nm (Torx T10)
- Epaisseur de la paroi de l'appareil 19 mm
- Rondelles ISO 7089 - 6 (comprises dans la livraison)
- Pour les applications à vibrations élevées, veiller à un serrage correct des vis



Tolérance de montage
- horizontal: $\pm 2,5$ mm

Etape 3

- Dévisser le couvercle de l'actionneur

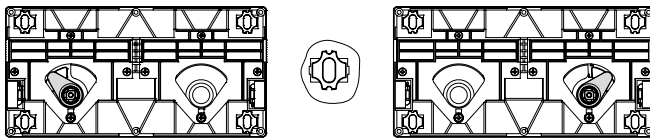


Etape 4

Insérer les coulisseaux conformément au dessin (inclus dans la livraison de l'unité AZ/AZM))

A observer:

- Observer l'orientation (encoche) des coulisseaux

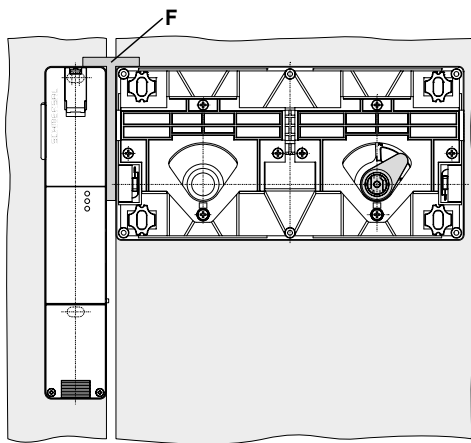


Etape 5

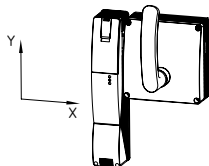
- Installer l'actionneur sur le poteau au moyen de l'entretoise F (7,5 mm)

A observer:

- Actionneur complètement rétractée
- Distance entre l'interverrouillage de sécurité et l'actionneur 7,5 ++0,5/-2,5 mm
- Fixer le boîtier de l' actionneur avec 4 vis M6 sur une surface plane
- Couple de serrage = 8 Nm
- Epaisseur de la paroi de l'appareil 8 mm (voir étape 11)
- Rondelles ISO 7089 - 6 (comprises dans la livraison)
- Pour les applications à vibrations élevées, veiller à un serrage correct des vis



Tolérance
 $X = \pm 1,5 \text{ mm}$
 $Y = \pm 5,0 \text{ mm}$

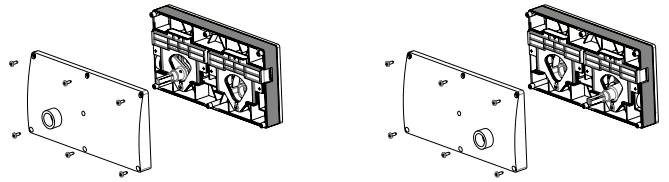


Etape 6

- Monter le couvercle sur l'actionneur

A observer:

- Actionneur complètement rétractée

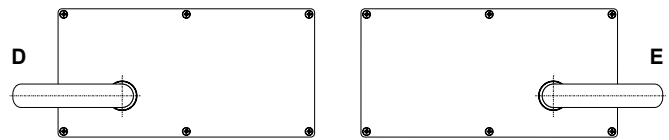


Etape 7

- Monter la poignée de porte

A observer:

- Monter la poignée P1 en position horizontale
- D = pour des portes avec charnière à gauche
- E = pour des portes avec charnière à droite
- Vis à six pans creux de taille 3 avec sécurisation de vis (incluse dans la livraison)
- En cas de montage sans déverrouillage de secours, passer à l'étape 16

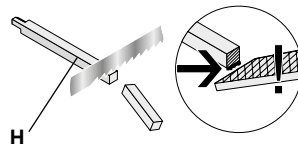


Etape 8

Lorsque le déverrouillage de secours est utilisé, couper la tige carrée H à la bonne longueur. Ebarber le côté scié.

A observer:

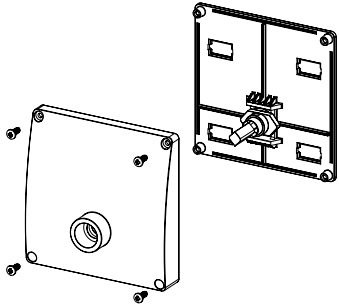
- Epaisseur maxi de la feuille de porte S = 170 mm
- Longueur du tube carré scié H
 P1: $L = S + 22 - 2 \text{ mm}$
 P20: $L = S + 28 \text{ mm}$
 P25: $L = S + 24 \text{ mm}$
- Trou fileté pour tige carrée H $\varnothing 16 \text{ mm}$



- En cas de montage avec déverrouillage de secours P20 continuer à partir de l'étape 14 déverrouillage de secours P25 continuer à partir de l'étape 16 tringles de verrouillage P30 ou P31 continuer à partir de l'étape 16

Etape 9 - Montage du déverrouillage de secours P1

- Dévisser le couvercle du déverrouillage de secours P1

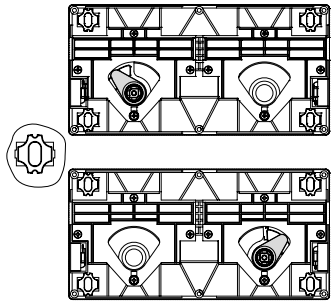


Etape 10 - Montage du déverrouillage de secours P1

Insérer les coulisseaux au déverrouillage de secours conformément au dessin (inclus dans la livraison)

A observer:

- Observer l'orientation (encoche) des coulisseaux

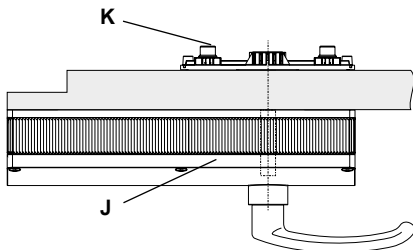


Etape 11 - Montage du déverrouillage de secours P1

- Installer la plaque de base du déverrouillage de secours P1 au protecteur

A observer:

- Pêne complètement inséré dans l'actionneur J
- Installer le déverrouillage de secours K en parallèle à l'actionneur J
- Vis: M6
- Couple de serrage = 8 Nm
- Epaisseur de la paroi de l'appareil 8 mm
- Rondelles ISO 7089 - 6 (comprises dans la livraison)
- Pour les applications à vibrations élevées, veiller à un serrage correct des vis

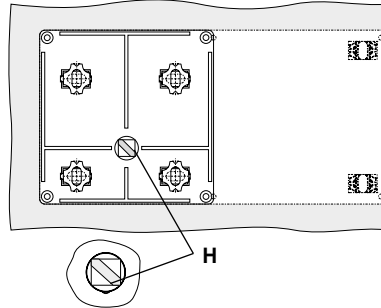


Etape 12 - Montage du déverrouillage de secours P1

- Insérer la tige carrée H à l'arrière de l'actionneur

A observer:

- Insérer le côté chanfreiné de la tige carrée dans le déverrouillage de secours ou insérer le côté scié de la tige carrée dans l'actionneur. Position du côté chanfreiné comme représentée, quand l'actionneur est actionné.



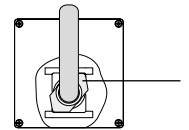
Etape 13 - Montage du déverrouillage de secours P1

- Monter le couvercle et la poignée sur le déverrouillage de secours

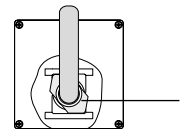
A observer:

- Position de l'axe d'entraînement I comme représentée, quand l'actionneur est actionné
- Test fonctionnel du déverrouillage de secours: l'ouverture du protecteur doit être possible à partir de la zone dangereuse; il doit être impossible de verrouiller le protecteur par l'intérieur. La poignée du déverrouillage de secours doit être en position verticale en état fermé.
- Après le montage, continuer à partir de l'étape 17

pour porte avec charnière à gauche



pour porte avec charnière à droite

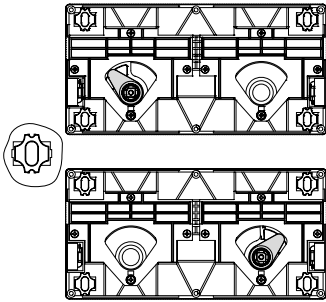


Etape 14 - Montage du déverrouillage de secours P20

Insérer les coulisseaux au déverrouillage de secours conformément au dessin (inclus dans la livraison)

A observer:

- Observer l'orientation (encoche) des coulisseaux



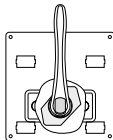
Etape 15 - Montage du déverrouillage de secours P20

Installer le déverrouillage de secours P20 au protecteur.

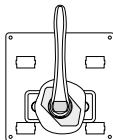
A observer:

- Insérer la tige carrée dans l'actionneur, observer la position du côté chanfreiné (cf. étape 12)
- Observer la position du trou oblong
- Pêne complètement inséré dans l'actionneur J
- Déverrouillage de secours P20 en parallèle de l'actionneur J
- Vis: M6
- Couple de serrage = 8 Nm
- Epaisseur de la paroi de l'appareil 8 mm
- Rondelles ISO 7089 - 6 (comprises dans la livraison)
- Pour les applications à vibrations élevées, veiller à un serrage correct des vis
- Après le montage du déverrouillage de secours P20, continuer à partir de l'étape 17

pour porte avec charnière à gauche



pour porte avec charnière à droite



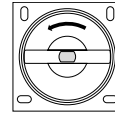
Etape 16 - Montage du déverrouillage de secours P25

Installer le déverrouillage de secours P25 au protecteur.

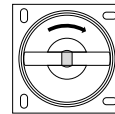
A observer:

- Insérer la tige carrée dans l'actionneur, observer la position du côté chanfreiné (cf. étape 12)
- Observer la position du trou oblong
- Pêne complètement inséré dans l'actionneur J
- Déverrouillage de secours P25 en parallèle de l'actionneur J
- Vis: M6
- Couple de serrage = 8 Nm
- Epaisseur de la paroi de l'appareil 8 mm
- Pour les applications à vibrations élevées, veiller à un serrage correct des vis

pour porte avec charnière à gauche



pour porte avec charnière à droite

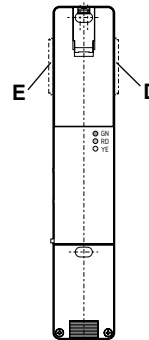


Etape 17

Encliquer le clapet anti-poussière sur le côté non utilisé.

A observer:

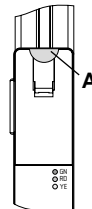
- D = pour charnière de porte à gauche
- E = pour charnière de porte à droite




Etape 18

Après la mise en service, le déverrouillage manuel doit être obturé au moyen du scellé compris dans la livraison.

- Sceller le clapet pour le déverrouillage manuel **A**



4.1 Check-list pour la mise en service



Check-list

Mise en service et maintenance

Vérification du système de sécurité avec poignée AZ/AZM 201
Dans le cadre de la mise en service et de la maintenance régulière de la machine, les points suivants du système d'actionneur de sécurité avec poignée, composée de l'interverrouillage AZ/AZM201, l'actionneur et le déverrouillage de secours associé, doivent être vérifiés par un spécialiste:

1. Fixation:
Toutes les vis de fixation sont présentes et serrées avec les couples de serrage spécifiés

2. Distance:
Respect de la distance de 7,5 +0,5/-2,5 mm entre l'AZ/AZM201 et l'actionneur.

3. Poignée du déverrouillage de secours:
Après le verrouillage, la fermeture correcte du protecteur doit être contrôlée.
A l'intérieur de la zone dangereuse, il faut pouvoir ouvrir le protecteur et il ne doit pas être possible de verrouiller le protecteur par l'intérieur. La poignée du déverrouillage de secours doit être en position verticale en condition fermée.

4. Autocollant de la poignée du déverrouillage de secours (inclus dans la livraison):
L'autocollant est fixé de manière bien visible.

5. Bouchon anti-poussière:
Vérifier la fixation correcte

6. Contrôle fonctionnel:
Le signal d'autorisation est uniquement donné au circuit de sécurité, tant que le pêne est inséré dans l'interverrouillage de sécurité et est verrouillé.

LED	Etat	
vert	Tension d'alimentation	
jaune	Pêne inséré	
clignotante	(et verrouillé en cas de l'AZM 201)	
jaune	Pêne inséré et non verrouillé	
rouge	(uniquement pour AZM 201)	
	Défauts	

7. Couvercle du déverrouillage manuel:
Le couvercle ou le trou d'accès est scellé (uniquement pour l'AZM 201)

Date / signature