



PT Manual de instruções páginas 1 a 6
Tradução do manual de instruções original

Conteúdo

1 Sobre este documento
1.1 Função 1
1.2 A quem é dirigido: pessoal técnico especializado 1
1.3 Símbolos utilizados 1
1.4 Indicações gerais de segurança 1
1.5 Advertência contra utilização incorrecta 1
1.6 Isenção de responsabilidade 1

2 Descrição do produto
2.1 Código do modelo 2
2.2 Versões especiais 2
2.3 Descrição e utilização 2

3 Montagem
3.1 Instruções gerais de montagem 2
3.2 Dimensões 2
3.3 Medidas de montagem 3
3.4 Etapas de trabalho - montagem externa 4
3.5 Etapas de trabalho - montagem interna 5

4 Colocação em funcionamento e manutenção
4.1 Teste de funcionamento 6
4.2 Manutenção 6

1. Sobre este documento

1.1 Função

O presente manual de instruções fornece as informações necessárias para a montagem, a colocação em funcionamento, a operação segura bem como a desmontagem do dispositivo. O manual de instruções deve ser mantido sempre em estado legível e em local de fácil acesso.

1.2 A quem é dirigido: pessoal técnico especializado

Todos os procedimentos descritos neste manual devem ser executados apenas por pessoal formado e autorizado pelo utilizador do equipamento.

Instale e coloque o dispositivo em funcionamento apenas depois de ter lido e entendido o manual de instruções, bem como de se ter familiarizado com as normas de segurança no trabalho e prevenção de acidentes.

A selecção e montagem dos dispositivos, bem como a sua integração na técnica de comando, são vinculados a um conhecimento qualificado da legislação pertinente e requisitos normativos do fabricante da máquina.

1.3 Símbolos utilizados



Informação, dica, nota:

Este símbolo identifica informações adicionais úteis.



Cuidado: A não observação deste aviso de advertência pode causar avarias ou funcionamento incorrecto.

Advertência: A não observação deste aviso de advertência pode causar danos pessoais e/ou danos na máquina.

1.4 Indicações gerais de segurança

Devem ser observadas as indicações de segurança do manual de instruções bem como as normas nacionais específicas de instalação, segurança e prevenção de acidentes.



Outras informações técnicas podem ser consultadas nos catálogos da Schmersal ou nos catálogos online na Internet em www.schmersal.net.

Todas as informações são fornecidas sem garantia. Reservado o direito de alterações conforme o desenvolvimento tecnológico.

Observando-se as indicações de segurança, bem como as instruções de montagem, colocação em funcionamento, operação e manutenção, não são conhecidos riscos residuais.

1.5 Advertência contra utilização incorrecta



A utilização tecnicamente incorrecta ou quaisquer manipulações no dispositivo podem ocasionar a ocorrência de perigos para pessoas ou danos em partes da máquina ou equipamento. Por favor, observar também as indicações relacionadas na norma EN 1088.

1.6 Isenção de responsabilidade

Não assumimos nenhuma responsabilidade por danos e falhas operacionais causadas por erros de montagem ou devido à não observação deste manual de instruções. Também não assumimos nenhuma responsabilidade adicional por danos causados pela utilização de peças sobresselentes ou acessórios não homologados pelo fabricante.

Por motivo de segurança não são permitidas quaisquer reparações, alterações ou modificações efectuadas por conta própria, nestes casos o fabricante se exime da responsabilidade pelos danos resultantes.

2. Descrição do produto

2.1 Código do modelo

Este manual de instruções é válido para os seguintes modelos:

① ②-STS30-③

Nº	Opção	Descrição
①	AZ	Para interruptor de segurança AZ ...
	AZM	Para encravamento de segurança AZM ...
②	...	Seleção da série
③	01	Montagem interna, com manípulo anti-pânico, batente da porta à direita
	02	Montagem interna, com manípulo anti-pânico, batente da porta à esquerda
	03	Montagem interna, sem manípulo anti-pânico, batente da porta à direita
	04	Montagem interna, sem manípulo anti-pânico, batente da porta à esquerda
	05	Montagem externa, com manípulo anti-pânico, batente da porta à direita
	06	Montagem externa, com manípulo anti-pânico, batente da porta à esquerda
	07	Montagem externa, sem manípulo anti-pânico, batente da porta à direita
	08	Montagem externa, sem manípulo anti-pânico, batente da porta à esquerda



Apenas com a execução correcta das modificações descritas neste manual de instruções está assegurada a função de segurança do sistema completo e, portanto, é mantida a conformidade relativamente à Directiva de Máquinas.

2.2 Versões especiais

Para as versões especiais que não estão listadas no código de modelo no item 2.1 as especificações anteriores e seguintes aplicam-se de forma análoga, desde que sejam coincidentes com a versão de série.

2.3 Descrição e utilização

O sistema de manípulo de porta de segurança ...-STS30 é adequado para dispositivos de protecção giratórios. Os encravamentos de segurança podem ser montados dentro e fora de uma zona de perigo. O dispositivo de protecção pode ser fechado e aberto por fora, através de um movimento giratório. A manípulo de actuação engata na posição de 90°. O sistema ...-STS30 pode ser fornecido com uma manípulo anti-pânico para abrir o dispositivo de protecção. Através do accionamento da manípulo anti-pânico pode-se abrir o dispositivo de protecção dentro da zona de perigo. Não é possível fechar o dispositivo de protecção por dentro. O sistema ...-STS30 pode ser fornecido com um bloqueador contra fechamento accidental do dispositivo de protecção para, p. ex., trabalhos de montagem em instalações com pouca visibilidade.

3. Montagem

3.1 Instruções gerais de montagem



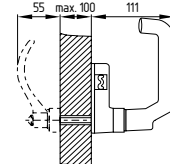
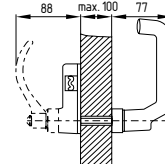
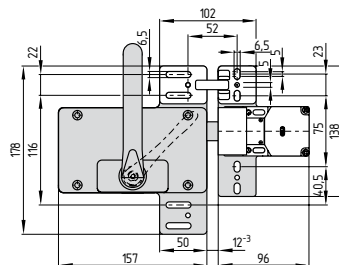
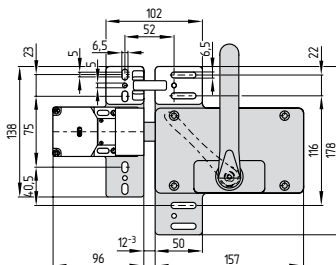
A montagem pode ser realizada apenas por pessoal técnico autorizado.

3.2 Dimensões

Todas as medidas em mm.

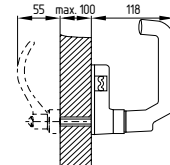
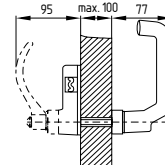
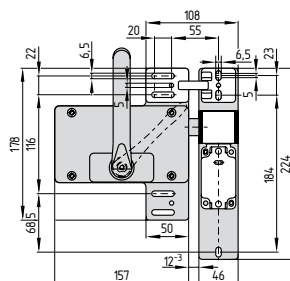
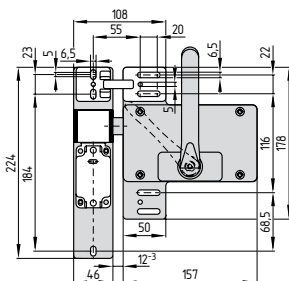
AZ 16-STS30-02/-04/-05/-07

AZ 16-STS30-01/-03/-06/-08

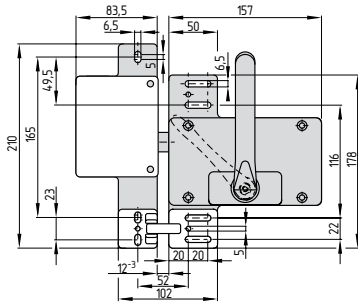


AZ 3350-STS30-02/-04/-05/-07

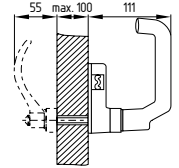
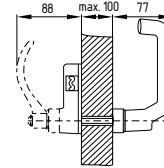
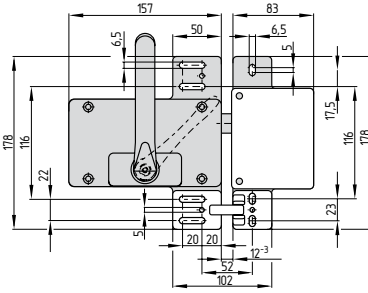
AZ 3350-STS30-01/-03/-06/-08



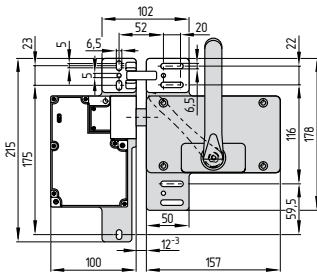
AZ 415-STS30-02/-04/-05/-07



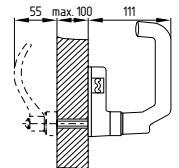
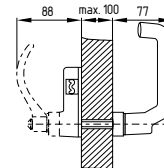
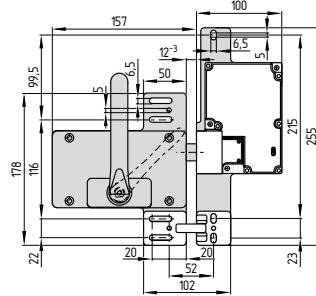
AZ 415-STS30-01/-03/-06/-08



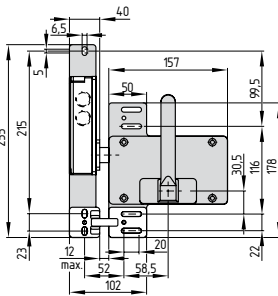
AZM 161-STS30-02/-04/-05/-07



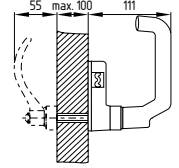
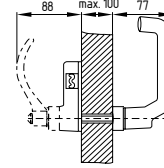
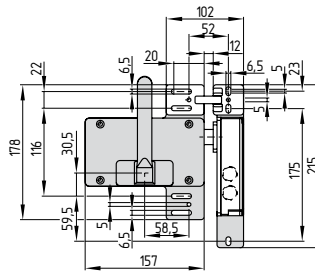
AZM 161-STS30-01/-03/-06/-08



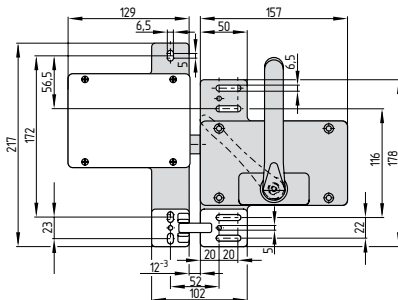
AZM 161-STS30-02/-07-R



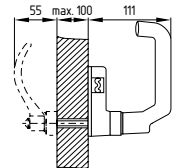
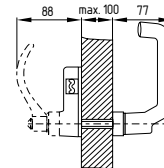
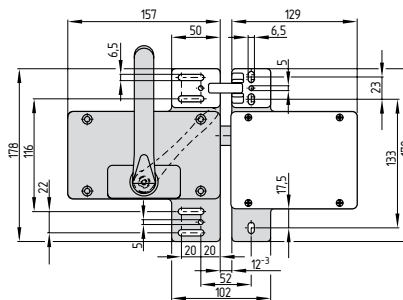
AZM 161-STS30-01/-08-R



AZM 415-STS30-02/-04/-05/-07



AZM 415-STS30-01/-03/-06/-08



3.3 Medidas de montagem

	"a"	"x"	"y"
AZ 16	12 ⁻³ mm	5 mm	5 mm
AZ 3350	12 ⁻³ mm	12 mm	5 mm
AZ 415	12 ⁻³ mm	5 mm	5 mm
AZM 415	12 ⁻³ mm	5 mm	5 mm
AZM 161	12 ⁻³ mm	5 mm	5 mm

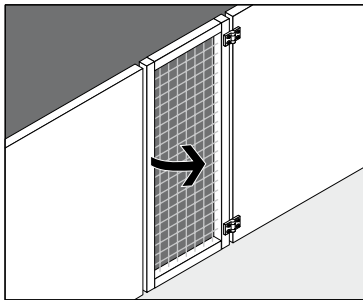
Legenda

- a Distância máxima entre interruptor e actuador
- x Espessura da chapa de montagem e actuador
- y Espessura da chapa de montagem e puxador de porta / manípulo anti-pânico



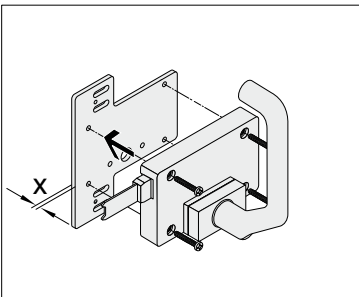
Quando da montagem deve-se ter em atenção que o actuador seja inserido sem tensionamento no dispositivo interruptor de segurança (p. ex., utilizando-se um dispositivo centralizador opcional). O cumprimento da medida de folga "a = 12⁻³" deve ser assegurado, evitando-se um deslocamento angular vertical ou horizontal.

3.4 Etapas de trabalho - montagem externa



Etapa 1

- Montar o actuador na chapa de montagem

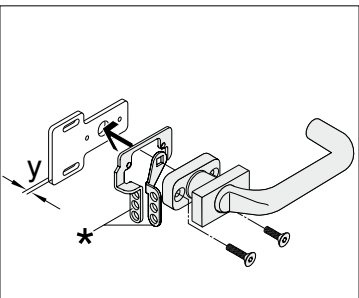


Etapa 2

- Montar previamente o bloqueador, caso presente; montar o puxador de porta na chapa de montagem MP TG-01

Atenção

- ver instruções de montagem do bloqueador

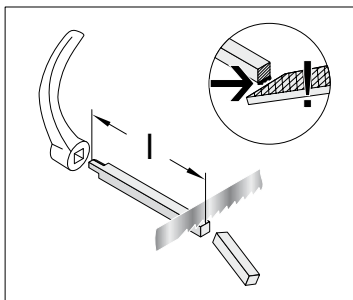


Etapa 3

- Serrar a barra rectangular no comprimento requerido

Atenção

- Todas as medidas em mm
- com manípulo anti-pânico: $l = s + x + y + 82 + 4^*$
- sem manípulo anti-pânico: $l = s + x + y + 69 + 4^*$
- rebarbar a barra rectangular serrada



Legenda

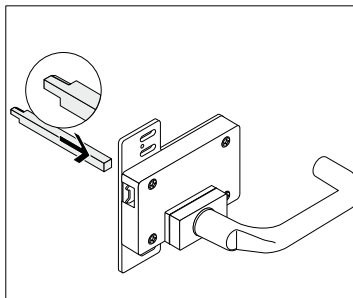
l	Comprimento da barra rectangular
s	Espessura da folha da porta
x	Espessura da chapa de montagem e actuador
y	Espessura da chapa de montagem e puxador de porta / manípulo anti-pânico, caso presentes; considerar duas vezes "y" quando estão presentes a chapa de montagem da manípulo anti-pânico e a chapa de montagem do puxador de porta
4*	considerar apenas quando o bloqueador está presente

Etapa 4

- Encaixar a barra rectangular no actuador

Atenção

- puxador de porta horizontal
- Caso a manípulo anti-pânico esteja presente: observar o chanfrado da peça rectangular para a manípulo anti-pânico (ver desenho)

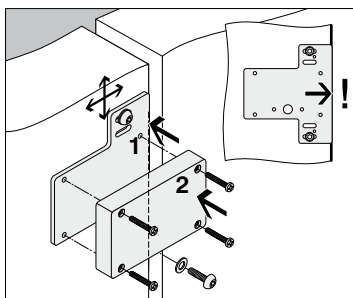


Etapa 5

- Montar o interruptor na chapa de montagem
- Montar a chapa de montagem do interruptor de modo alinhado com o caixilho da porta

Atenção

- Parafusos: M6
- Rosca centralizada relativamente aos furos oblongos da chapa de montagem

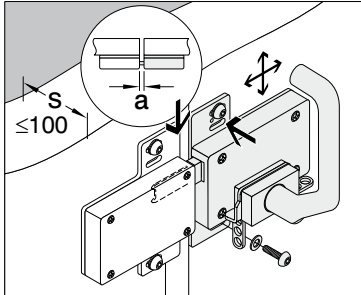


Etapa 6

- Montar e alinhar o actuador na porta

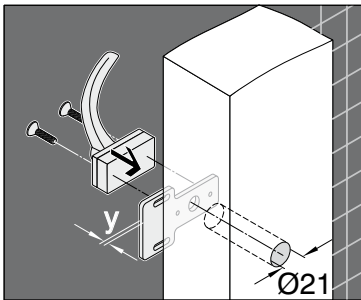
Atenção

- Extrair o actuador totalmente
- Introduzir o actuador no invólucro do comutador
- Observar a distância máxima "a" entre interruptor e actuador, ver tabela "Medidas"
- Parafusos: M6
- Rosca centralizada relativamente aos furos oblongos da chapa de montagem



Etapa 7

- Caso a manípulo anti-pânico esteja presente, aparafusá-la na chapa de montagem

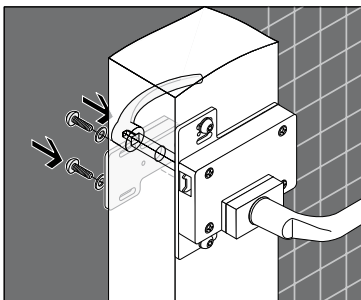


Etapa 8

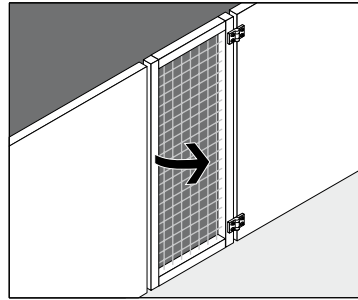
- Encaixar manípulo anti-pânico na peça rectangular
- Montar a chapa de montagem com a manípulo anti-pânico na porta

Atenção

- manípulo anti-pânico e puxador de porta em posição horizontal quando do encaixe na peça rectangular
- Parafusos: M6
- Rosca centralizada relativamente aos furos oblongos da chapa de montagem



3.5 Etapas de trabalho - montagem interna

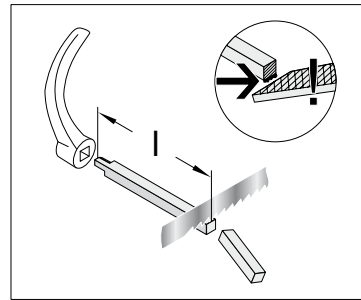


Etapa 1

- Serrar a barra rectangular no comprimento requerido

Atenção

- Todas as medidas em mm
- com manípulo anti-pânico: $l = s + x + y + 82 + 4^*$
- sem manípulo anti-pânico: $l = s + x + y + 69 + 4^*$
- rebarbar a barra rectangular serrada



Legenda

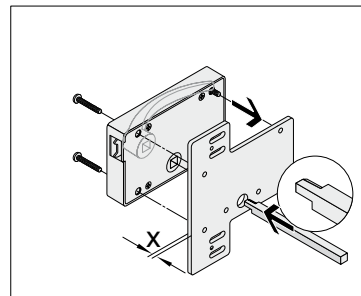
l	Comprimento da barra rectangular
s	Espessura da folha da porta
x	Espessura da chapa de montagem e actuador
y	Espessura da chapa de montagem e puxador de porta / manípulo anti-pânico, caso presentes; considerar duas vezes "y" quando estão presentes a chapa de montagem da manípulo anti-pânico e a chapa de montagem do puxador de porta
4*	considerar apenas quando o bloqueador está presente

Etapa 2

- Encaixar a barra rectangular no actuador

Atenção

- Caso a manípulo anti-pânico esteja presente: observar o chanfrado da peça rectangular para a manípulo anti-pânico (ver desenho)

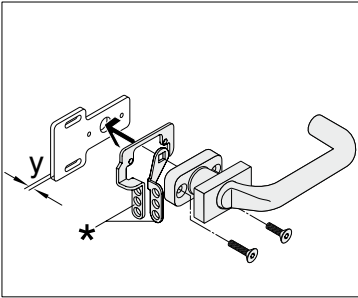


Etapa 3

- Caso presente, montar o bloqueador

Atenção

- ver instruções de montagem do bloqueador

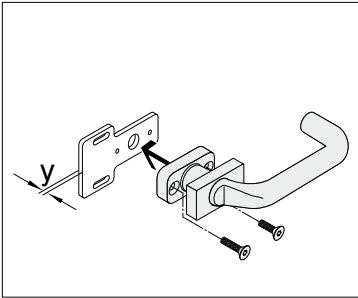


Etapa 4

- Aparafusar o puxador de porta na chapa de montagem

Atenção

- Levantar a tampa para aparafusar o puxador de porta

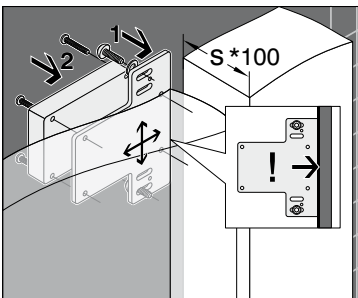


Etapa 5

- Montar a chapa de montagem do interruptor de modo alinhado ao caixilho da porta
- Montar o interruptor na chapa de montagem

Atenção

- Parafusos: M6
- Rosca centralizada relativamente aos furos oblongos da chapa de montagem



K. A. Schmersal GmbH

Sistemas industriais de comutação de segurança

Möddinghofe 30, D - 42279 Wuppertal
Postfach 24 02 63, D - 42232 Wuppertal

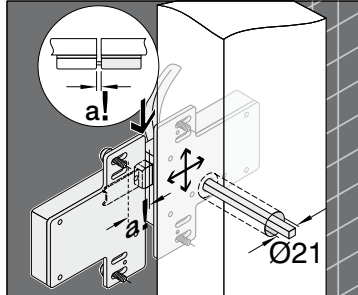
Telefone +49 - (0)2 02 - 64 74 - 0
Telefax +49 - (0)2 02 - 64 74 - 1 00
E-Mail: info@schmersal.com
Internet: http://www.schmersal.com

Etapa 6

- Montar e alinhar o actuador na porta

Atenção

- Extrair o actuador totalmente
- Introduzir o actuador no invólucro do comutador
- Observar a distância máxima "a" entre interruptor e actuador, ver tabela "Medidas"
- Parafusos: M6
- Rosca centralizada relativamente aos furos oblongos da chapa de montagem

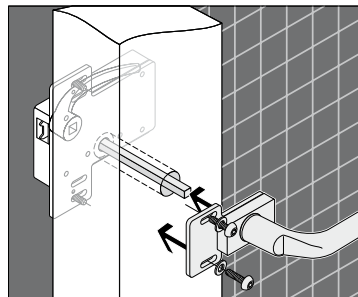


Etapa 7

- Encaixar o puxador de porta na peça rectangular
- Montar a chapa de montagem na porta

Atenção

- manípulo anti-pânico e puxador de porta em posição horizontal quando do encaixe do puxador de porta na peça rectangular
- Parafusos: M6
- Rosca centralizada relativamente aos furos oblongos da chapa de montagem



4. Colocação em funcionamento e manutenção

4.1 Teste de funcionamento

O dispositivo interruptor de segurança deve ter a sua função de segurança testada. Neste procedimento deve-se assegurar previamente o seguinte:

1. Verificar o assento firme do interruptor / encravamento de segurança e do actuador
2. Verificar a integridade da entrada de condutor e das ligações
3. Verificar se o invólucro do interruptor está danificado

4.2 Manutenção

Recomendamos realizar um teste visual e funcional em intervalos regulares, através dos seguintes passos:

1. Verificar a integridade e o assento firme do interruptor ou encravamento de segurança e do actuador
2. Verificar a medida de folga "a" e reajustar, se necessário; deve ser evitado um deslocamento angular vertical ou horizontal
3. Remoção dos resíduos de sujidade.
4. Verificar a entrada de condutor e as ligações.

Os equipamentos danificados ou defeituosos devem ser substituídos.

