



**FR** Mode d'emploi . . . . . pages 1 à 6  
Traduction du mode d'emploi original

**Table des matières**

**1 A propos de ce document**  
1.1 Fonction . . . . . 1  
1.2 Groupe cible: personnel spécialisé autorisé . . . . . 1  
1.3 Symboles utilisés . . . . . 1  
1.4 Consignes de sécurité générales . . . . . 1  
1.5 Avertissement en cas de fausse utilisation . . . . . 1  
1.6 Clause de non-responsabilité . . . . . 1

**2 Description du produit**  
2.1 Code de commande . . . . . 2  
2.2 Versions spéciales . . . . . 2  
2.3 Destination et usage . . . . . 2

**3 Montage**  
3.1 Instructions de montage générales . . . . . 2  
3.2 Dimensions . . . . . 2  
3.3 Cotes de montage . . . . . 3  
3.4 Procédure de montage - montage extérieur . . . . . 4  
3.5 Procédure de montage - montage intérieur . . . . . 5

**4 Mise en service et maintenance**  
4.1 Contrôle fonctionnel . . . . . 6  
4.2 Entretien . . . . . 6

**1. A propos de ce document**

**1.1 Fonction**

Le présent mode d'emploi contient les informations nécessaires au montage, au raccordement, à la mise en service, à un fonctionnement sûr ainsi que des remarques importantes concernant le démontage de l'appareil. Il est important de conserver le mode d'emploi (en condition lisible) près de l'appareil, accessible à tout moment comme partie intégrante du produit.

**1.2 Groupe cible: personnel spécialisé autorisé**

Seul le personnel qualifié, spécialisé et habilité par l'exploitant de l'installation est autorisé à effectuer les instructions de ce mode d'emploi.

Il est important de lire et de comprendre le mode d'emploi avant l'installation et la mise en service du composant. Vous devez également connaître les prescriptions en vigueur concernant la sécurité du travail et la prévention des accidents

Pour le choix et le montage des composants ainsi que leur intégration dans le circuit de commande, le constructeur de machines doit observer les exigences des directives et des règlements en vigueur.

**1.3 Symboles utilisés**



**Informations, remarques:**

Sous ce symbole, vous trouverez des informations complémentaires très utiles.



**Attention:** Le non-respect de cette recommandation peut entraîner des pannes ou des défauts de fonctionnement.

**Avertissement:** Le non-respect de cette instruction peut entraîner des blessures physiques et/ou des dommages à la machine.

**1.4 Consignes de sécurité générales**

Les consignes de sécurité de ce mode d'emploi, les standards d'installation spécifiques du pays concerné ainsi que les dispositions de sécurité et les règles de prévention d'accidents sont à observer.



Pour toute autre information technique, nous nous référons aux catalogues Schmersal ou à notre catalogue en ligne: [www.schmersal.net](http://www.schmersal.net).

Les caractéristiques et recommandations figurant dans ce document sont exclusivement données à titre d'information et sans engagement contractuel de notre part.

Aucun risque résiduel affectant la sécurité n'est connu, si les consignes de sécurité ainsi que les instructions de montage, de mise en service, de fonctionnement et d'entretien de ce mode d'emploi ont été respectées.

**1.5 Avertissement en cas de fausse utilisation**



En cas d'emploi non-conforme ou non-approprié ou en cas de manipulations frauduleuses, l'utilisation de l'appareil est susceptible d'entraîner des risques pour l'homme ou des dégâts matériels. Observez également les prescriptions de la norme EN 1088.

**1.6 Clause de non-responsabilité**

Nous déclinons toute responsabilité en cas de montage erroné ou de non-observation des instructions de ce mode d'emploi. Nous déclinons également les dommages en cas d'utilisation de pièces détachées ou d'accessoires non-autorisées par le fabricant.

Pour des raisons de sécurité, il est strictement interdit de transformer ou modifier un dispositif de sécurité de sa propre initiative. Le fabricant ne peut être tenu responsable pour les dommages y découlant

## 2. Description du produit

### 2.1 Code de commande

Ce mode d'emploi est valable pour les types suivants:

① ② -STS30-③

N°	Option	Description
①	AZ	Pour interrupteur de sécurité AZ ...
	AZM	Pour dispositif d'interverrouillage AZM ...
②	...	Sélection de la série
③	01	Montage intérieur, avec poignée antipanique, charnière de porte à droite
	02	Montage intérieur, avec poignée antipanique, charnière de porte à gauche
	03	Montage intérieur, sans poignée antipanique, charnière de porte à droite
	04	Montage intérieur, sans poignée antipanique, charnière de porte à gauche
	05	Montage extérieur, avec poignée antipanique, charnière de porte à droite
	06	Montage extérieur, avec poignée antipanique, charnière de porte à gauche
	07	Montage extérieur, sans poignée antipanique, charnière de porte à droite
	08	Montage extérieur, sans poignée antipanique, charnière de porte à gauche



La fonction de sécurité et donc la conformité avec la Directive Machines de l'ensemble du système est uniquement conservée si le montage est fait correctement selon les descriptions de ce mode d'emploi.

### 2.2 Versions spéciales

Pour les versions spéciales, qui ne sont pas reprises dans l'exemple de commande sous 2.1, les indications de ce mode d'emploi s'appliquent dans la mesure où ces modèles concordent avec les versions de série.

### 2.3 Destination et usage

Le système poignée interrupteur de sécurité ...-STS30 convient pour les protecteurs pivotants. Les interverrouillages de sécurité peuvent être installés à l'intérieur et à l'extérieur de la zone dangereuse. Le protecteur peut être ouvert et fermé de l'extérieur par la rotation de la poignée. En position 90°, la poignée est en position fixe. Le système...-STS30 est disponible avec une poignée anti-panique pour ouverture du protecteur. Par l'actionnement de la poignée anti-panique, le protecteur peut être ouvert de l'intérieur (zone dangereuse). Il n'est pas possible de fermer le protecteur par l'intérieur. Le système ...-STS30 est disponible avec un dispositif de mise en consignation pour empêcher la fermeture intempestive du protecteur, par exemple pendant des travaux à des installations sans visibilité

## 3. Montage

### 3.1 Instructions de montage générales

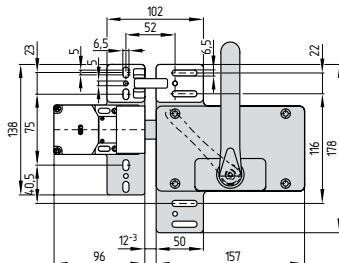


Le montage est à effectuer uniquement par du personnel compétent et qualifié.

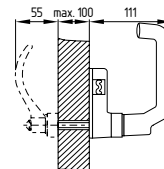
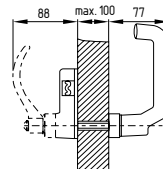
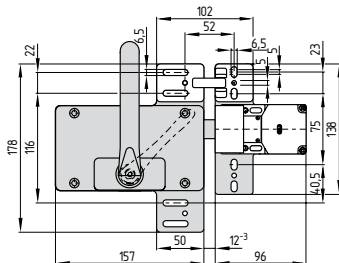
### 3.2 Dimensions

Toutes les dimensions sont indiquées en mm.

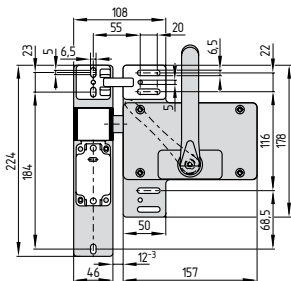
AZ 16-STS30-02/-04/-05/-07



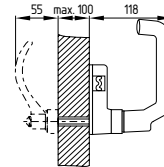
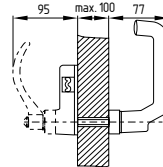
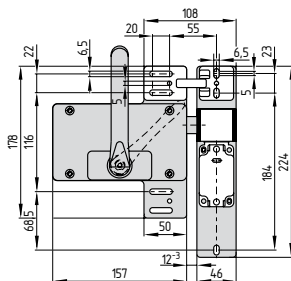
AZ 16-STS30-01/-03/-06/-08



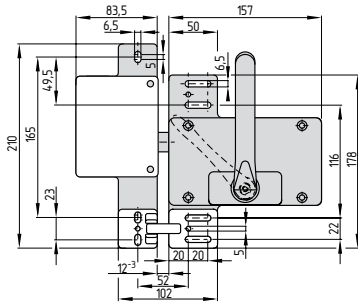
AZ 3350-STS30-02/-04/-05/-07



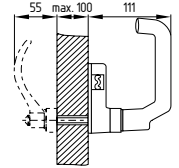
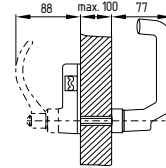
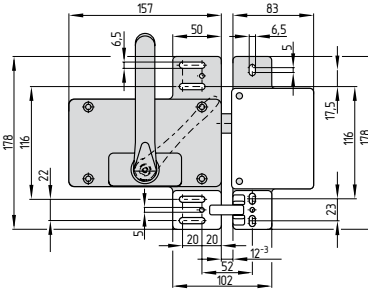
AZ 3350-STS30-01/-03/-06/-08



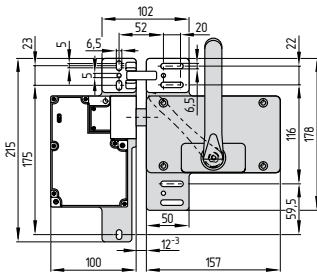
AZ 415-STS30-02/-04/-05/-07



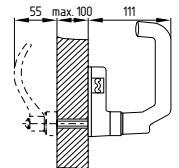
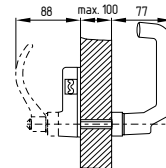
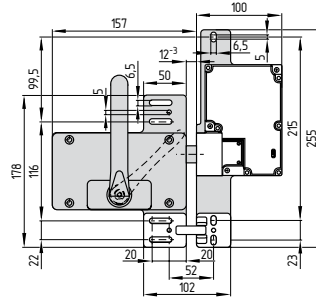
AZ 415-STS30-01/-03/-06/-08



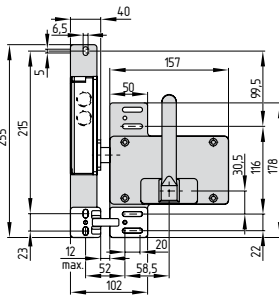
AZM 161-STS30-02/-04/-05/-07



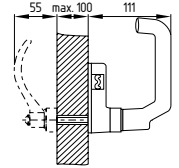
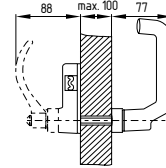
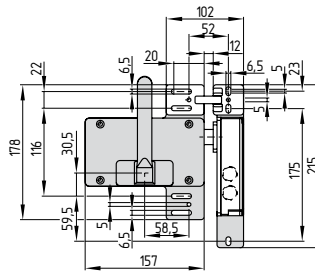
AZM 161-STS30-01/-03/-06/-08



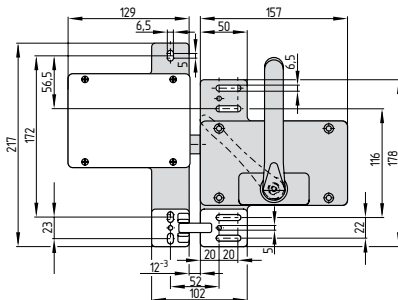
AZM 161-STS30-02/-07-R



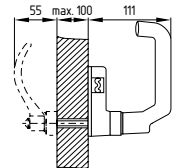
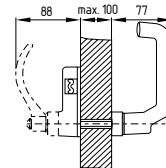
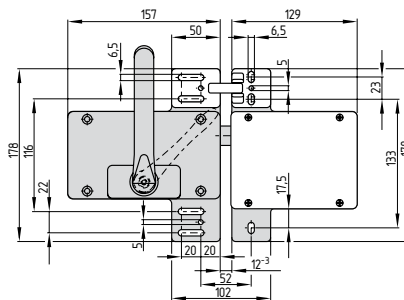
AZM 161-STS30-01/-08-R



AZM 415-STS30-02/-04/-05/-07



AZM 415-STS30-01/-03/-06/-08



### 3.3 Cotes de montage

	"a"	"x"	"y"
AZ 16	12 <sup>-3</sup> mm	5 mm	5 mm
AZ 3350	12 <sup>-3</sup> mm	12 mm	5 mm
AZ 415	12 <sup>-3</sup> mm	5 mm	5 mm
AZM 415	12 <sup>-3</sup> mm	5 mm	5 mm
AZM 161	12 <sup>-3</sup> mm	5 mm	5 mm

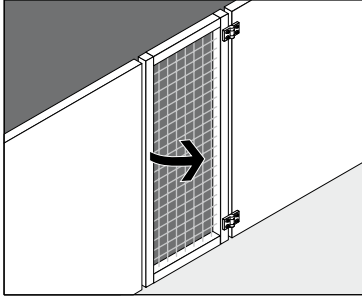
#### Légende

a	Distance maximale entre l'interrupteur et l'actionneur
x	Epaisseur de la plaque de montage de l'actionneur
y	Epaisseur de la plaque de montage du bouton ouvre-porte/poignée antipanique



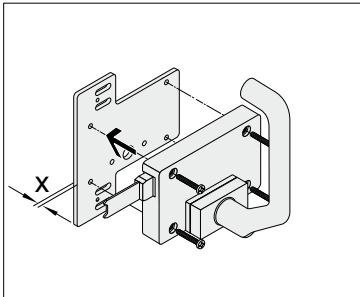
Pendant le montage, il faut veiller à ce que l'actionneur (p.ex. par l'emploi du guide d'entrée optionnel) soit inséré dans le dispositif de commutation de sécurité sans contrainte. Le respect de la dimension "a = 12<sup>-3m</sup> doit être garanti, les décalages verticaux ou horizontaux doivent être évités.

3.4 Procédure de montage - montage extérieur



**Etape 1**

- Monter l'actionneur sur la plaque de montage

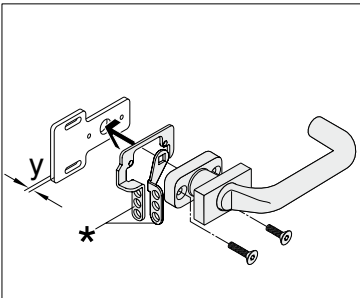


**Etape 2**

- Monter le dispositif de mise en consignation si disponible, monter le bouton ouvre-porte sur la plaque de montage MP TG-01

**A observer**

- se référer aux instructions de montage du dispositif de mise en consignation

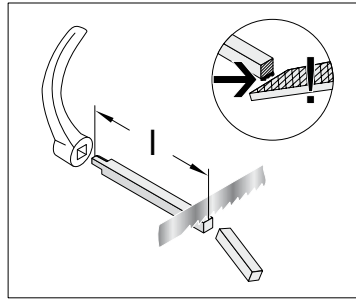


**Etape 3**

- Scier le tube carré à la longueur désirée

**A observer**

- Toutes les dimensions sont indiquées en mm
- avec poignée antipanique:  $l = s + x + y + 82 + 4^*$
- sans poignée antipanique:  $l = s + x + y + 69 + 4^*$
- Ebarber le tube carré scié



**Légende**

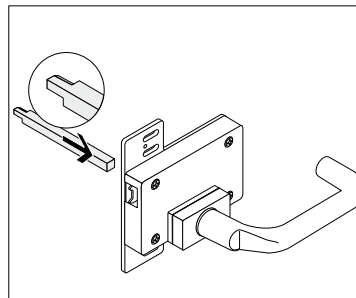
l	Longueur du tube carré
s	Epaisseur du battant de porte
x	Epaisseur de la plaque de montage de l'actionneur
y	Epaisseur de la plaque de montage bouton ouvre-porte/poignée antipanique, si disponible, observer deux fois "y" si la plaque de montage de la poignée antipanique et la plaque de montage du bouton ouvre-porte sont disponibles
4*	à observer uniquement si dispositif de mise en consignation disponible

**Etape 4**

- Insérer le tube carré dans l'actionneur

**A observer**

- Bouton ouvre-porte en position horizontale
- Si poignée antipanique disponible: observer la troncature du tube carré pour la poignée antipanique (voir dessin)

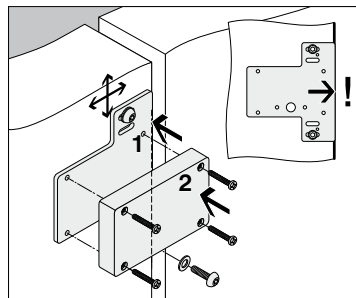


**Etape 5**

- Monter l'interrupteur sur la plaque de montage
- Montage affleurante de la plaque de montage de l'interrupteur avec le montant de porte

**A observer**

- Vis: M6
- Filet en position centrale par rapport aux trous oblongs de la plaque de

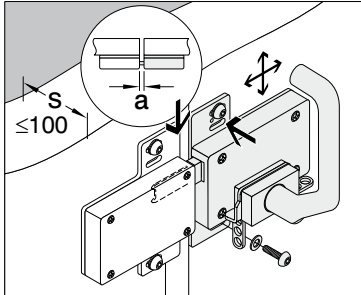


### Etape 6

- Monter l'actionneur à la porte et aligner

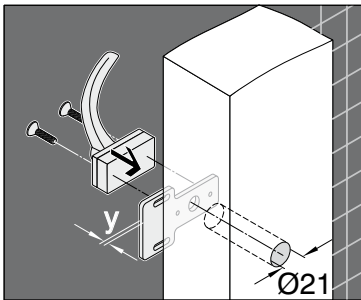
#### A observer

- Actionneur entièrement rétracté
- Insérer l'actionneur dans le boîtier de l'interrupteur
- Observer la distance maximale "a" entre l'interrupteur et l'actionneur, voir tableau "Dimensions"
- Vis: M6
- Filet en position centrale par rapport aux trous oblongs de la plaque de



### Etape 7

- Si poignée antipanique disponible, visser la poignée antipanique sur la plaque de montage

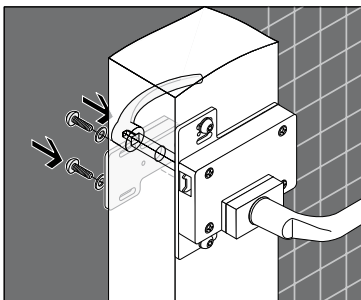


### Etape 8

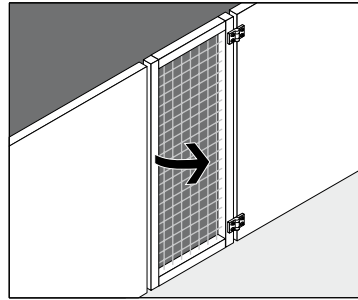
- Mettre la poignée antipanique sur le tube carré
- Monter la plaque de montage avec poignée antipanique au protecteur

#### A observer

- Poignée antipanique et bouton ouvre-porte en position verticale lorsque la poignée antipanique est mise sur le tube carré
- Vis: M6
- Filet en position centrale par rapport aux trous oblongs de la plaque de



### 3.5 Procédure de montage - montage intérieur

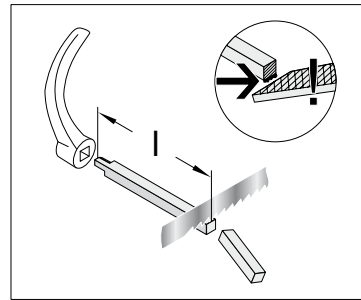


### Etape 1

- Scier le tube carré à la longueur désirée

#### A observer

- Toutes les dimensions sont indiquées en mm
- avec poignée antipanique:  $l = s + x + y + 82 + 4^*$
- sans poignée antipanique:  $l = s + x + y + 69 + 4^*$
- Ebarber le tube carré scié



#### Légende

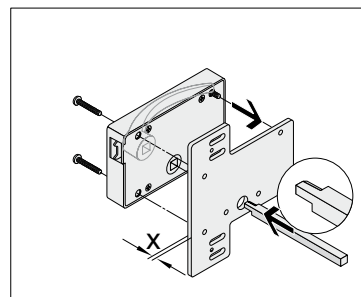
l	Longueur du tube carré
s	Epaisseur du battant de porte
x	Epaisseur de la plaque de montage de l'actionneur
y	Epaisseur de la plaque de montage bouton ouvre-porte/poignée antipanique, si disponible, observer deux fois "y" si la plaque de montage de la poignée antipanique et la plaque de montage du bouton ouvre-porte sont disponibles
4*	à observer uniquement si dispositif de mise en consignation disponible

### Etape 2

- Insérer le tube carré dans l'actionneur

#### A observer

- Si poignée antipanique disponible: observer la troncature du tube carré pour la poignée antipanique (voir dessin)

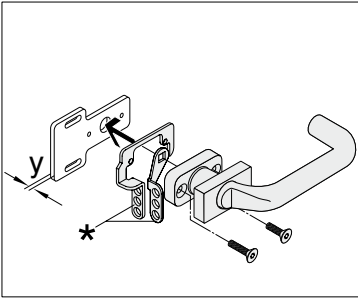


### Etape 3

- Si disponible, monter le dispositif de mise en consignment

#### A observer

- se référer aux instructions de montage du dispositif de mise en consignment

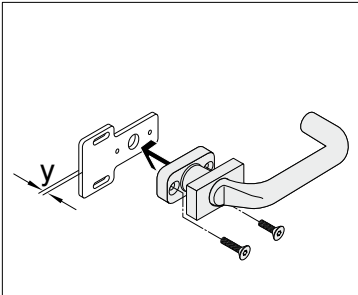


### Etape 4

- Visser le bouton ouvre-porte sur la plaque de montage

#### A observer

- Enlever le clapet pour visser le bouton ouvre-porte

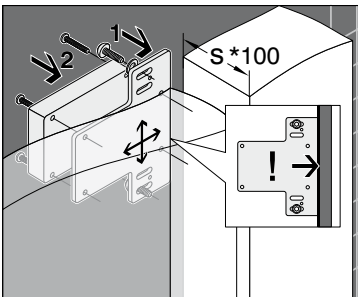


### Etape 5

- Montage affleurante de la plaque de montage de l'interrupteur avec le montant de porte
- Monter l'interrupteur sur la plaque de montage

#### A observer

- Vis: M6
- Filet en position centrale par rapport aux trous oblongs de la plaque de



**K.A. Schmersal GmbH**  
**Industrielle Sicherheitssysteme**  
 Mödinghofe 30, D - 42279 Wuppertal  
 Postfach 24 02 63, D - 42232 Wuppertal

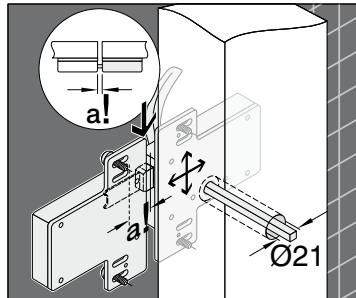
Téléphone +49 - (0)2 02 - 64 74 - 0  
 Telefax +49 - (0)2 02 - 64 74 - 1 00  
 E-Mail: info@schmersal.com  
 Internet: http://www.schmersal.com

### Etape 6

- Monter l'actionneur à la porte et aligner

#### A observer

- Actionneur entièrement rétracté
- Insérer l'actionneur dans le boîtier de l'interrupteur
- Observer la distance maximale "a" entre l'interrupteur et l'actionneur, voir tableau "Dimensions"
- Vis: M6
- Filet en position centrale par rapport aux trous oblongs de la plaque de

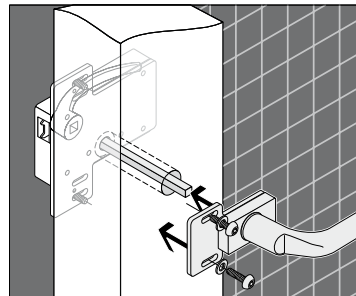


### Etape 7

- Mettre le bouton ouvre-porte sur le tube carré
- Monter la plaque de montage au protecteur

#### A observer

- Poignée antipanique et bouton ouvre-porte en position verticale lorsque le bouton ouvre-porte est mis sur le tube carré
- Vis: M6
- Filet en position centrale par rapport aux trous oblongs de la plaque de



## 4. Mise en service et maintenance

### 4.1 Contrôle fonctionnel

La fonction de sécurité du dispositif de sécurité doit être testée. A cet effet, les conditions suivantes doivent être vérifiées préalablement:

1. Fixation correcte de l'Interrupteur/interverrouillage de sécurité et de l'actionneur.
2. Vérification de l'intégrité de l'entrée de câble et des raccordements
3. Vérification si le boîtier de l'interrupteur est endommagé

### 4.2 Entretien

Nous recommandons une inspection visuelle et un entretien régulier selon les étapes suivantes:

1. Vérifier la bonne fixation et l'intégrité de l'actionneur et de l'interrupteur/interverrouillage de sécurité.
2. Vérifier la dimension "a" et réajustage éventuel; les décalages horizontaux et verticaux doivent être évités.
3. Enlèvement de la poussière et des encrassements.
4. Vérification des entrées de câbles et des bornes de raccordement.

**Des composants endommagés ou défectueux sont à remplacer.**

